

RU/UA

***Devilink™ CC – Центральная панель управления.
Инструкция по установке и руководство по
эксплуатации***



Описание системы Devilink™	2
1.0 Расположение Devilink™ CC	5
2.0 Установка и подключение Devilink™ CC	6
3.0 Конфигурация системы Devilink™	7
4.0 Изменение текущих установок	13
5.0 Поиск и устранение неисправностей	20
6.0 Технические характеристики	23
7.0 Дополнительная информация	24
Гарантия DEVI	26

Devilink™ это система беспроводного управления нагревательными кабелями, установленными в конструкции пола, или другими электроотопительными приборами.

Devilink™ CC (Central Controller) - центральное устройство управления, является обязательным устройством системы и представляет собой цветную сенсорную панель, которая позволяет управлять всеми установленными в разных помещениях устройствами. Система Devilink™ является беспроводной - управление осуществляется по радиоканалу.



Devilink™ RS (Room Sensor) это датчик воздуха, который необходим для управления системой отопления (поддержания заданной температуры воздуха в помещении). Устройство имеет встроенный датчик температуры воздуха, дисплей индикации температуры и кнопки управления. В составе системы отопления совместно с Devilink™ RS обязательно должно быть исполнительное устройство Devilink™ FT, HR или PR.



Devilink™ PR (Plug in Relay) это регулятор с реле управления, который включается в штепсельную розетку и может работать в одном из двух режимов:

- как самостоятельное устройство для включения/отключения любых электропотребителей (вручную или по программе).
- в составе системы отопления для управления электронагревательными приборами.

При использовании Devilink™ PR в составе системы отопления, в помещении необходимо обязательно установить датчик воздуха Devilink™ RS, который измеряет температуру воздуха в помещении и передаёт информацию на центральное устройство управления Devilink™ CC.



Описание системы Devilink™

Devilink™ PR включается в штепсельную розетку стандарта SCHUCKO и имеет на передней панели встроенную розетку SCHUCKO с дополнительной защитой от прикосновения к контактам, для подключения вилки устройства, которым необходимо управлять.

Devilink™ HR (Hidden Relay) это регулятор с реле управления внутренний (скрытого монтажа), который может работать в одном из двух режимов:

- как самостоятельное устройство для включения/отключения любых электропотребителей (вручную или по программе).
- в составе системы отопления - для управления электронагревательными приборами.

При использовании Devilink™ HR в составе системы отопления, в помещении необходимо обязательно установить датчик воздуха Devilink™ RS, который измеряет температуру воздуха в помещении и передаёт информацию на центральное устройство управления Devilink™ CC.

Devilink™ HR монтируется в скрытую пластиковую установочную или распределительную коробку.



Devilink™ FT (Floor Thermostat) - регулятор пола. Может использоваться в одном из трёх режимов: как терморегулятор, поддерживающий температуру пола (с датчиком пола на проводе), как терморегулятор, поддерживающий температуру воздуха (совместно с Devilink™ RS) или как самостоятельное сервисное устройство включения/выключения любых электропотребителей (вручную или по программе).

Для кабельных нагревательных систем в конструкции пола DEVI всегда рекомендует устанавливать датчик температуры пола.

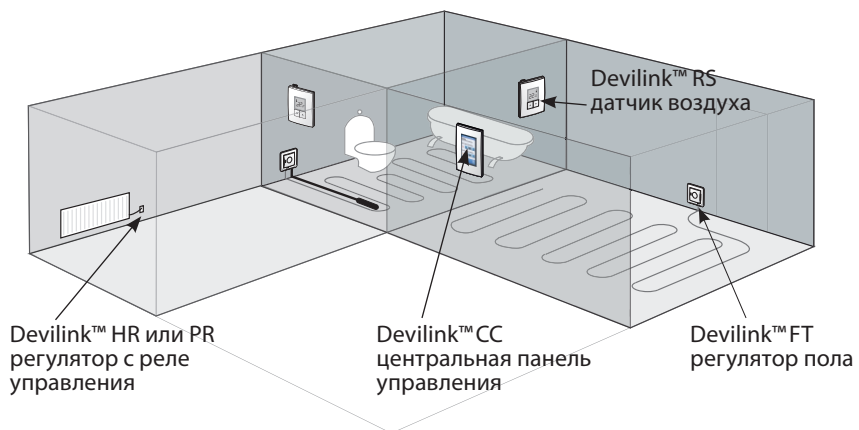
Для системы "Тёплый пол" необходимо установить и подключить датчик температуры пола на проводе к терморегулятору Devilink™ FT.

Для системы полного отопления через пол рекомендуется всегда использовать два датчика: датчик воздуха Devilink™ RS, расположенный внутри помещения, которое отапливается и датчик температуры пола на проводе, подключенный к Devilink™ FT .



Описание системы Devilink™

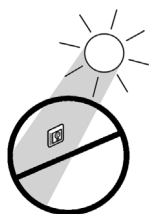
Пример конфигурации системы:



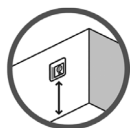
1. Расположение Devilink™ СС

Ограничения беспроводной связи

Максимальное расстояние между устройствами Devilink™ составляет 30 м (прямая видимость), однако, стены и прочие конструкции могут значительно ослаблять радиосигнал. Например, максимальное расстояние для кирпичной стены составит 10-15 м, для железобетонной - 5-10 м. При возникновении проблем, связанных с ослаблением сигнала преградами или с большими расстояниями между устройствами, DEVI рекомендует применять дополнительное устройство Devilink™ FT, выполняющее функцию повторителя сигнала и расположенное между устройствами, которые не могут связаться друг с другом. Функции повторителей сигнала также могут выполнять устройства PR и HR. Максимальное количество повторителей сигнала в системе Devilink™ - 3 шт. При установке нескольких систем Devilink™ на одном этаже, расстояние между центральными сенсорными панелями СС должно быть не менее 15 м.



Не располагать в местах прямого попадания солнечных лучей.



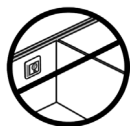
Рекомендуемая высота установки - 140-170 см от пола. Как вариант, возможно расположение устройств Devilink™ СС и Devilink™ RS на столе или другой мебели.



Во влажных помещениях следует устанавливать в строгом соответствии с действующими нормами и правилами. В большинстве случаев установка во влажных помещениях запрещена.



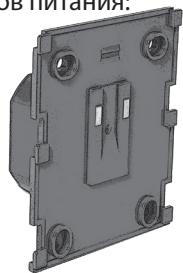
Располагать не ближе 50 см от открывающихся окон или дверей.



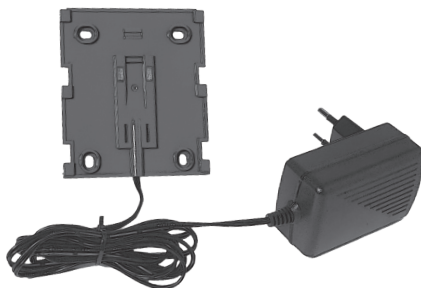
Не рекомендуется располагать на наружных стенах.

2. Установка и подключение Devilink™ СС

Установка Devilink™ СС производится на специальную панель одного из источников питания:



или



Devilink™ PSU - источник питания с монтажной панелью для установки в стандартную установочную коробку.

Devilink™ NSU - Источник питания для включения в штепсельную розетку с задней панелью на проводе.

Подключайте Devilink™ СС к питающему напряжению строго в соответствии с данной инструкцией.

Не удаляйте защитную пленку с экрана дисплея. Это должен сделать пользователь.

Монтаж источника питания Devilink™ PSU в установочную коробку:

- Вставьте источник питания в установочную коробку, отметьте 4 крепёжные отверстия. Обратите внимание на правильность расположения верх-низа панели (верх указан символами «^ top»).
- Просверлите отверстия в стене и установите дюбели.
- Подключите источник питания согласно схеме.
- Зафиксируйте панель источника питания 4-мя шурупами.

Монтаж источника питания Devilink™ NSU:

- Приложите панель к поверхности в удобном месте, отметьте 4 крепёжные отверстия. Обратите внимание на правильность расположения верх-низа (верх указан символами «^ top»).
- Просверлите отверстия и установите дюбели.
- Зафиксируйте панель NSU 4-мя шурупами.

Сенсорная панель Devilink™ СС на источник питания устанавливается позже (см. стр 11).

- Вставьте в розетку внешний источник питания NSU. После этого смонтируйте все удалённые устройства системы согласно их инструкциям. После этого можно переходить к конфигурации системы Devilink™(см. раздел 3).

3. Конфигурация системы Devilink™

После монтажа всех удалённых устройств системы Devilink™ (RS, FT, PR, HR или других) необходимо произвести конфигурацию системы.

Регистрация устройств в системе

Каждое удалённое устройство (RS, FT, PR, HR или другое) должно быть зарегистрировано в системе. При регистрации необходимо расположить центральную панель СС на расстоянии не более 1,5 м от регистрируемого устройства. Для перемещения центральной панели удобно использовать батарейный источник питания Devilink™ BSU.

- а.** Установите 10 новых щелочных (alkaline) батареек размера AA в блок Devilink™ BSU. Обратите внимание на полярность подключения. Закройте крышку и подключите блок BSU к задней стенке сенсорной панели Devilink™ СС. Когда вы готовы к запуску и программированию системы, включите выключатель на блоке BSU в положение ON (Вкл.)

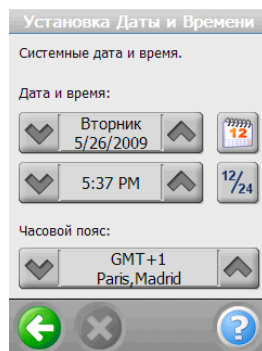
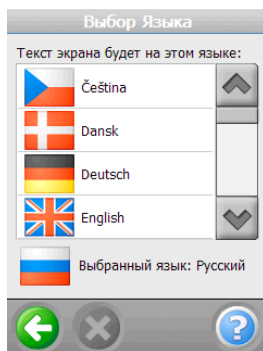
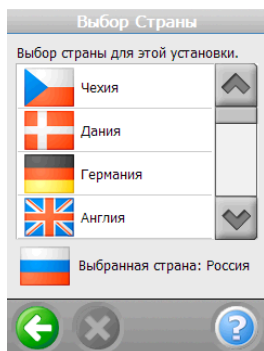


Devilink™ BSU Батарейный источник питания

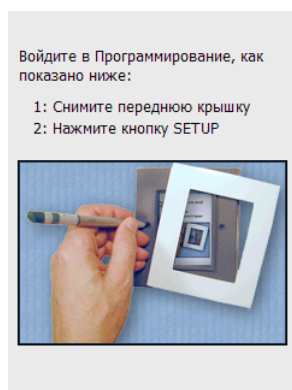
После включения устройство Devilink™ СС требует около 4-х минут для загрузки программы. Подождите, пожалуйста...

3. Конфигурация системы Devilink™

- в.** Когда система загружена, и, если это первое включение, Вы увидите на экране изображение подобное рисункам ниже. Сделайте выбор страны, языка, установите дату и время.



- с.** Снимите переднюю рамку с панели Devilink™ CC, осторожно поддев сбоку и потянув на себя. Нажмите и удерживайте 3 сек. кнопку SETUP (см. рис. ниже) для входа в меню программирования и конфигурации.



Под рамкой, с правой стороны, также находится кнопка Reset. При её кратковременном нажатии происходит перезагрузка сенсорной панели CC с сохранением всех настроек и установок. При нажатии и удерживании кнопки Reset до звукового сигнала, произойдёт возврат к первоначальному (заводскому) состоянию сенсорной панели.

Если Вы сомневаетесь в своих действиях, всегда можно получить подсказку, нажав знак вопроса (?) в правом нижнем углу экрана.

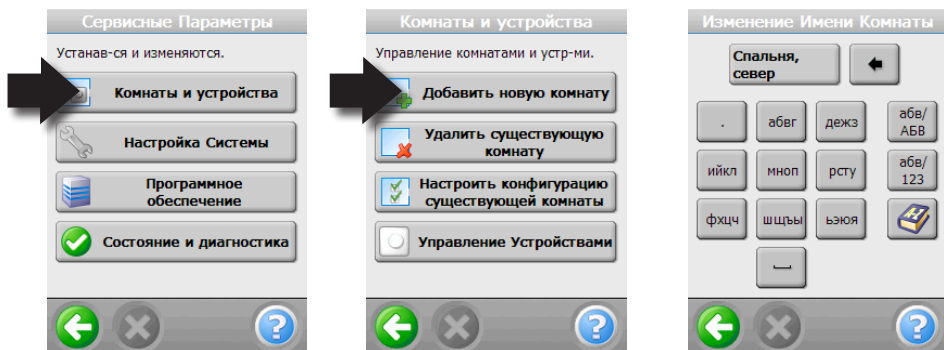
Режим работы удалённого устройства

Devilink™ поддерживает один из двух режимов работы для каждого удалённого устройства FT, PR или HR:

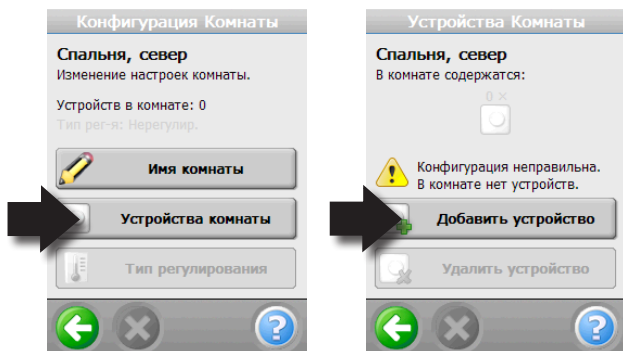
1. Управление обогревом пола или отоплением. Для установки этого режима продолжайте выполнение п. 3.d
2. Управление включением/выключением электропотребителей. Для установки этого режима продолжайте выполнение пункта 4.2.

3. Конфигурация системы Devilink™

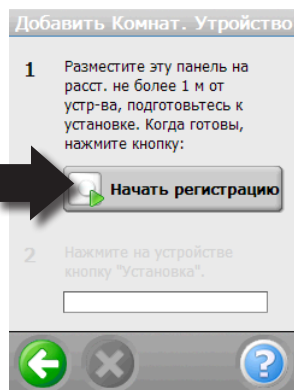
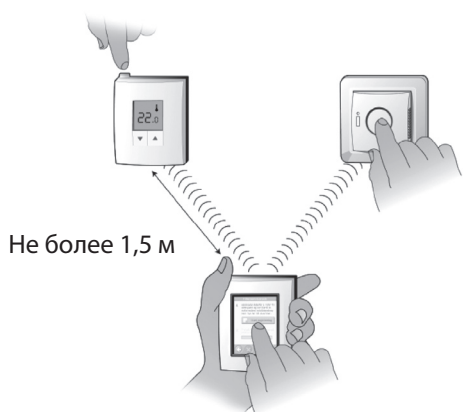
- d. Далее необходимо создать комнаты, в которых установлены удалённые устройства управления системами обогрева. Добавьте новые комнаты и задайте их названия.



После создания комнаты доступно меню её конфигурации. Добавьте в каждую комнату размещённые в ней устройства.

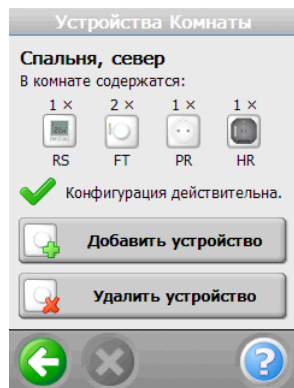


3. Конфигурация Devilink™



Для регистрации устройства в системе расположите центральную панель на расстоянии не более 1,5 м от него, нажмите кнопку "Начать регистрацию" на СС. После этого нажмите и удерживайте кнопку на добавляемом устройстве (более подробно - смотри инструкции устройств FT, RS, PR, HR). При добавлении/регистрации устройства на дисплее отобразится соответствующий текст. Повторите вышеуказанные действия для каждого добавляемого устройства комнаты.

Когда все устройства комнаты успешно добавлены/зарегистрированы - они отображаются на экране СС.



Devilink™ автоматически определит принцип регулирования температуры для каждой комнаты. Для просмотра или изменения типа регулирования обязательно прочитайте раздел 4.3, после чего Вы можете изменить тип регулирования в меню настройки конфигурации существующей комнаты. В этом же меню Вы также можете установить/изменить ограничение максимальной температуры пола.

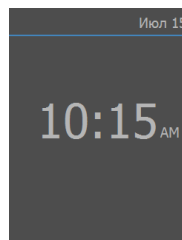
3. Конфигурация системы Devilink™

Для возврата в основное меню или в режим ожидания - нажмите Возврат (зелёная стрелка слева внизу экрана).

Процедуру добавления новых, удаления и конфигурации имеющихся комнат следует выполнять с шага 3.d.

После регистрации всех устройств в системе выключите батарейный источник питания BSU, снимите с него сенсорную панель СС и установите её на смонтированную ранее панель источника питания PSU или NSU. После включения питания и загрузки системы экран будет отображать время и дату как на рисунке справа.

Для завершения программирования конфигурации системы **ОБЯЗАТЕЛЬНО** необходимо провести тест сети, при котором центральная панель определит и установит трассы обмена информацией между всеми устройствами системы. Тест сети проводится при первом запуске системы, а также после добавления/удаления комнат или устройств. Подробнее - на следующей странице.



Внимание!

Для корректной работы сервисных устройств с режимом работы ВКЛ/ВЫКЛ центральная панель СС должна иметь версию программного обеспечения версии 1.2.103 или более позднюю.

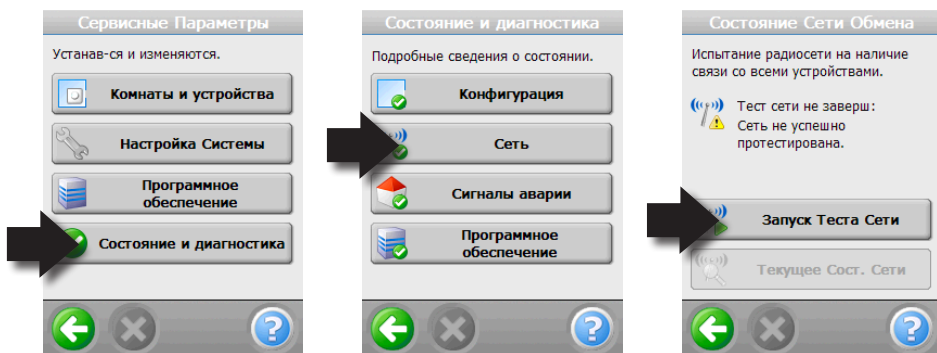
Для обновления ПО необходима карта памяти miniSD с записанным на неё файлом обновления ПО (доступен на сайте www.devi.ua).

Для установки новой версии ПО снимите переднюю рамку с Devilink™СС, нажмите и удерживайте не менее 3 сек. кнопку SETUP, выберите "Программное обеспечение", "Обновление ПО", придерживая сенсорную панель сверху, вставьте карту памяти в прорезь на нижнем торце СС до щелчка (карта вставляется контактами «вверх от себя»). После того как сенсорная панель «увидит» карту памяти с доступным обновлением ПО нажмите "Начать обновление". Важно! Если версия ПО системы Devilink™ 1.0.2282, то после обновления ПО следует удалить все устройства из системы, выполнить возврат СС к первоначальному состоянию (см. стр. 8) и заново установить все необходимые устройства.

3. Конфигурация системы Devilink™

е. Тест сети обмена информацией

Для завершения программирования или для проверки правильности работы системы необходимо запустить тест сети. Для этого, после нажатия скрытой кнопки SETUP выберите “Состояние и диагностика”, “Сеть”, “Запуск теста сети”.



После запуска начнётся тест обмена информацией между устройствами системы и установка трасс связи. Все эти действия центральная панель СС выполняет автоматически.

ВНИМАНИЕ!!!

Если в составе системы присутствуют датчики воздуха Devilink™RS, то в процессе теста сети на дисплее отобразится текст: “Ожидание, жив ли RS...”. После этого необходимо нажать и удерживать примерно 5 сек. кнопку на каждом устройстве Devilink™RS (слева на верхнем торце).

После завершения теста сети центральная панель Devilink™ СС сообщит о результатах. При успешном прохождении теста система готова к работе, изменению настроек таймера, установке температур и других параметров.

4. Изменение текущих установок

4. Изменение параметров уже сконфигурированной системы

- a. Создание новых комнат и добавление в них устройств управления обогревом - смотри раздел 3.d.
- b. Добавление/удаление устройств в существующих комнатах - смотри раздел 4.1
- c. Добавление/удаление сервисных устройств для включения/выключения электропотребителей - смотри раздел 4.2
- d. Изменение параметров систем обогрева/отопления - смотри раздел 4.3

4.1 Добавление нового устройства в существующую комнату

После нажатия кнопки SETUP выберите "Комнаты и устройства", "Настроить конфигурацию существующей" и т. д., как показано на рисунках ниже.



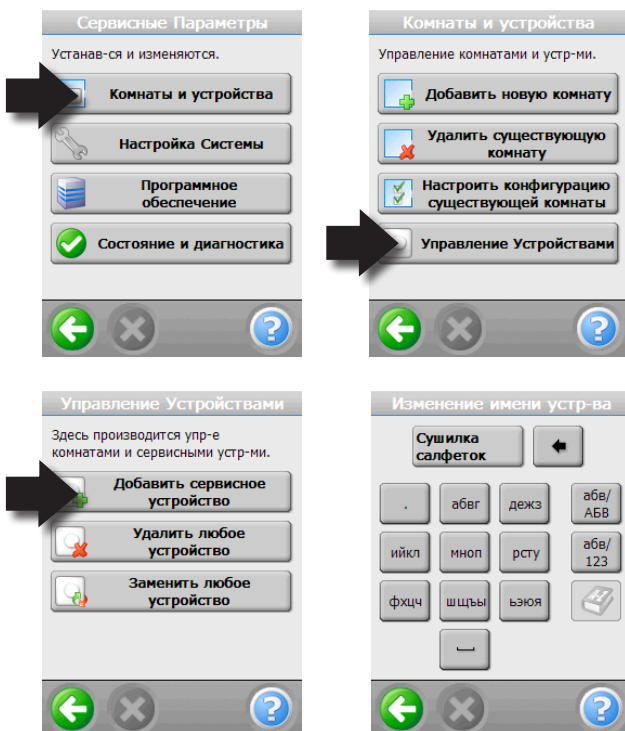
Повторите пункт 4.1 для каждого добавляемого устройства. После добавления/удаления устройств обязательно проведите тест сети - см. раздел 3.e.

4. Изменение текущих установок

4.2 Добавление сервисных устройств:

Сервисные устройства могут включать/выключать электрооборудование вручную или по заданной программе. В качестве сервисных, могут использоваться устройства PR, HR или FT.

Для добавления сервисного устройства, нажмите скрытую кнопку SETUP, выберите "Комнаты и устройства", "Управление устройствами" и т. д., как показано на рисунках ниже.



После добавления устройств необходимо обязательно провести тест сети. Подробнее - смотри пункт 3.е.

Внимание! Если сервисное устройство управляет электронагревательным прибором - этот нагревательный прибор должен быть защищён от перегрева! Например, оборудован терморегулятором.

4. Изменение текущих установок

4.3 Изменение типа регулирования системы обогрева

Для каждого помещения системы Devilink™, в котором установлены кабельные системы или другие нагревательные приборы необходимо установить тип регулирования, то есть выбрать датчики, которые будут использоваться для контроля температуры. Существует три варианта :

Комфортный подогрев поверхности пола – “Теплый пол”

Поддерживается комфортная температура пола в помещении (постоянно или в необходимые периоды). Устанавливается устройство Devilink™ FT с датчиком температуры на проводе в конструкции пола. В конфигурации типа регулирования для данного помещения выбран режим “Датчик температуры пола”.

“Полное отопление через пол” с ограничением температуры пола

При помощи кабельной нагревательной системы в конструкции пола поддерживается требуемая температура воздуха в помещении. Устанавливается датчик температуры Devilink™ RS, а также терморегулятор Devilink™ FT с датчиком температуры на проводе в конструкции пола. В конфигурации типа регулирования для данного помещения выбран режим “Воздух+пол”.

Внимание! Всегда используйте датчик температуры пола при установке кабельной нагревательной системы в конструкцию пола с деревянным или другим покрытием, требующим ограничения максимальной температуры.

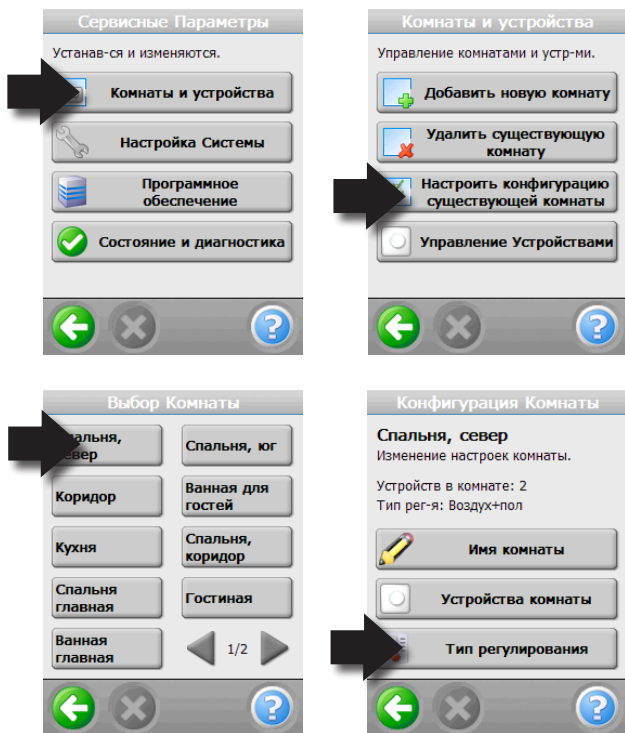
“Полное отопление” без датчика ограничения температуры пола

Для управления электронагревательными приборами можно использовать устройства Devilink™FT, Devilink™HR, Devilink™PR в комбинации с датчиком температуры воздуха Devilink™ RS, установленном в этом помещении.

Для кабельных систем обогрева, установленных в конструкции пола, DEVI рекомендует всегда устанавливать датчик температуры пола.

4. Изменение текущих установок

Для изменения типа регулирования нагревательной системы нажмите скрытую кнопку SETUP, выберите “Комнаты и устройства”, “Настроить конфигурацию...” и т. д., как показано на рисунках ниже.



4. Изменение текущих установок

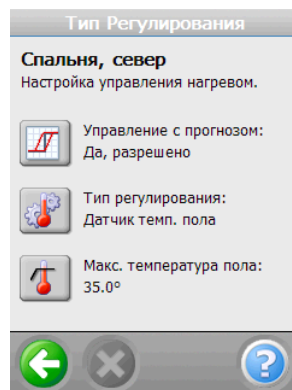
Меню управления типом регулирования выглядит подобно рисунку справа и содержит следующие пункты:

- Вкл./Выкл. интеллектуального таймера (управление с прогнозом времени включения или без)
- Выбор типа системы обогрева (конфигурация датчиков)
- Установка ограничения максимальной температуры пола. Заводская установка 35°C. Для изменения необходимо ввести код доступа: 0044.

Внимание! Температура пола измеряется в том месте, где установлен датчик. Температура на поверхности может значительно отличаться от температуры в месте установки датчика, особенно для полов с деревянным покрытием.

Для деревянных или аналогичных покрытий температура на нижней стороне покрытия может быть на 5-10°C выше, чем на поверхности.

Производители ламината, паркета и т.п. обычно указывают максимальную температуру на поверхности. Свяжитесь с поставщиком/производителем относительно конкретных значений максимальной температуры поверхности покрытия.



4. Изменение текущих установок

4.4 Удаление и Переустановка устройств

Любое устройство системы Devilink™ можно удалить или заменить другим устройством. Удаление устройства можно произвести программно, при помощи центральной панели СС или выполнив аппаратный сброс устройства. Заводской сброс регистрации устройства в системе (Devilink™СС должна быть включена).

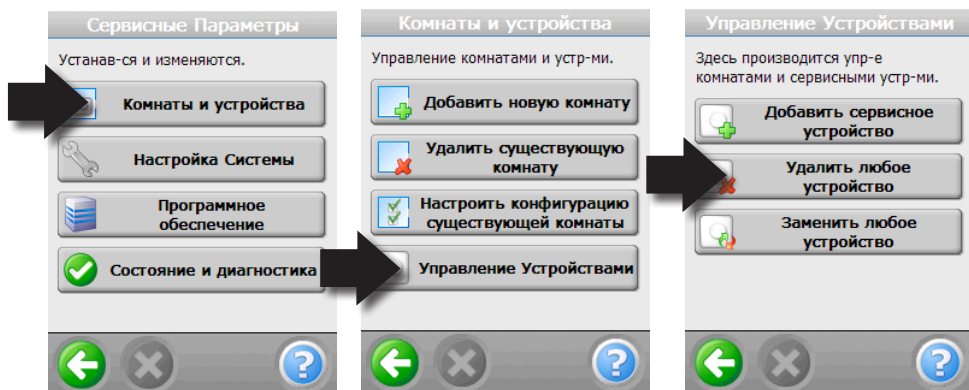
Devilink™ FT: Выключите питание кнопочным выключателем на лицевой панели. Нажмите круглую кнопку, и, удерживая её, включите питание. Удерживайте кнопку ещё примерно 5 сек. до появления красного светодиода, после этого кнопку можно отпустить.

Devilink™ RS: Снимите переднюю панель, выньте любую батарейку, нажмите и удерживайте кнопку слева сверху на торце устройства, установите батарейку питания. Удерживайте кнопку нажатой ещё примерно 5 сек. до появления красной подсветки нажатой кнопки, после этого кнопку можно отпустить.

Devilink™ PR: Отключите устройство от розетки, нажмите и удерживайте кнопку, включите устройство в розетку. Удерживайте кнопку нажатой ещё примерно 5 сек. до появления красного светодиода, после этого кнопку можно отпустить.

Devilink™ HR: Нажмите одновременно обе кнопки устройства и удерживайте их примерно 5 сек. до появления красного светодиода, после этого кнопку можно отпустить.

Программное удаление/замену устройств системы можно произвести при помощи сервисного меню. Эта процедура обычно выполняется для неисправных устройств. Нажмите кнопку SETUP, выберите “Комнаты и устройства” и т. д., как показано на рисунках.



4. Изменение текущих установок

Удаление устройств при помощи аппаратного сброса является наиболее корректным, так как при этом происходит одновременное удаление устройства из центральной панели, а также сброс памяти самого устройства. После этого удалённое устройство будет готово к добавлению в другую систему/комнату (подробнее см. стр. 10, 12, 14).

После успешного удаления любого устройства из системы, появится сообщение на экране сенсорной панели СС, а светодиод на удалённом устройстве будет мигать зелёным примерно каждые 2 сек.

Внимание!

При удалении или замене устройств при помощи сервисного меню центральной панели СС не происходит сброс самого удаляемого/заменяемого устройства. Оно дополнительно должно быть сброшено при помощи кнопки. Подробнее о сбросе удалённых устройств см. стр. 18.

После аппаратного сброса, светодиод на устройстве должен мигать зелёным примерно каждые 2 сек. Если светодиод светится по-другому - это свидетельствует о том, что устройство уже зарегистрировано в составе какой-либо системы Devilink™.

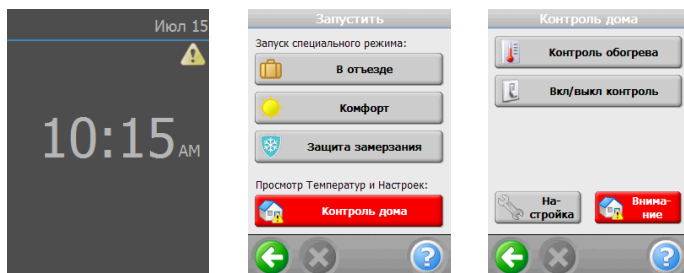
Для возможности добавления удалённого устройства в систему Devilink™, это устройство не должно быть зарегистрировано ни в одной системе Devilink™.

Удаление неисправных/отключенных устройств возможно только программно при помощи сервисного меню центральной панели Devilink™СС.

5. Поиск и устранение неполадок

5.1 Предупреждения системы:

При неправильной конфигурации, аварии или ошибке системы на экране в режиме ожидания появляется жёлтый треугольник с восклицательным знаком, подобно рисунку ниже.



Нажимайте кнопки сенсорного дисплея подсвеченные красным цветом для просмотра аварии и подробной информации о событии.

Система выдаёт предупреждения при потере связи с каким-либо устройством, неправильной конфигурации или других неполадках.

Примечания.

Одна комната может содержать только один датчик воздуха RS и до четырёх устройств управления обогревом, таких как FT, FTS, PR или HR, работающих в одинаковом режиме.

Регулятор Devilink™ FT с подключенным датчиком пола определяется системой как FTS устройство и может использоваться только для управления обогревом, без датчика - как FT, и может работать как устройство управления обогревом или как сервисное устройство с режимом Вкл./Выкл.

Комнаты могут содержать только устройства, управляющие обогревом: FTS; RS+FTS; RS+FT; RS+PR; RS+HR.

Управление обогревом в комнатах осуществляется через пункт меню «Контроль дома», «Контроль обогрева».

В режиме Вкл./Выкл. могут работать устройства FT, PR или HR, зарегистрированные в системе как сервисные устройства.

Управление сервисными устройствами осуществляется через пункты меню «Контроль дома», «Вкл./Выкл. контроль».












Система может содержать только один датчик наружной температуры Devilink™ OS.

5. Поиск и устранение неполадок

5.2 Часто задаваемые вопросы:

Тип регулирования	<p>?: Почему я не могу выбрать тип регулирования, который хочу установить?</p> <p>!: Убедитесь, что конфигурация системы правильна. Комбинация устройств в комнате определяет доступные типы управления системой. Например, для установленного FTS - только подогрев пола, для RS+FTS - отопление через пол с возможностью ограничения температуры пола, для RS+FT/PR/HR - только отопление. Подробнее - см п. 4.3.</p>
Добавление устройств	<p>?: Почему я не могу добавить устройство в комнату?</p> <p>!: В одну комнату можно добавить только один RS и не более четырёх FT/FTS/PR/HR, работающих в одинаковом режиме.</p> <p>?: Почему я не могу добавить OS (датчик наружного воздуха)?</p> <p>!: В системе может быть только один OS. Подробнее см. п.4.3, п.5.1.</p> <p>?: Почему я не могу добавить сервисное устройство?</p> <p>!: В качестве сервисного устройства могут работать устройства: FT без датчика пола, OS, PR или HR. Для работы сервисных устройств необходимо обновить программное обеспечение. Подробнее - см. стр.11.</p>
Замена/удаление устройств	<p>?: Удалённое устройство не работает, что делать?</p> <p>!: Попробовать выполнить «заводской» сброс устройства, затем переустановить это же устройство, после чего провести тест сети. Если устройство вышло из строя - заменить на новое.</p>
Работа сервисных устройств	<p>?: Почему сервисные устройства не работают или работают некорректно?</p> <p>!: Для правильной работы сервисных устройств необходимо обновить ПО сенсорной панели до версии 1.2.103 или более поздней (см. стр. 11).</p>

5. Поиск и устранение неполадок

	Индикация заряда батарей устройства питания BSU
	Необходимо заменить батарейки удалённого устройства
	Низкий уровень заряда батарей удалённого устройства
	Устройство не отвечает
	Слишком много неисправных устройств
	Нагрев в помещении выключен
	Поддержание мин. температуры пола.
	Запрет управления от кнопок
	Ручное регулирование (без таймера)
	Датчик температуры Пола
	Датчик температуры Воздуха

6. Технические характеристики

Devilink™ СС центральная панель управления	
Напряжение питания	15 В = ±10%
Мощность в режиме ожидания	Макс. 2 Вт
Дисплей	3,5" TFT цветной сенсорный
Рабочая температура	-10 ... +35°C
Частота сигнала	868,42 МГц
Расстояние между устройствами	Макс. 30 м - прямая видимость, 20 м - деревянные стены, 10-15 м кирпичные стены, 5-10 м железобетон,
Макс. кол-во ретрансляторов	3
Мощность радиосигнала	Не более 1 мВт
Класс защиты IP	21
Размеры (без ИП)	125 мм x 107 мм x 25 мм
Devilink™ PSU (встроенный источник питания для СС)	
Напряжение питания	100-240 В ~ 50/60 Гц
Выходное напряжение	15 В = ±10%
Мощность в режиме ожидания	Не более 0,15 Вт
Максимальная мощность	10 Вт
Devilink™ NSU (источник питания для СС включаемый в розетку)	
Напряжение питания	100-240 В ~ 50/60 Гц
Выходное напряжение	15 В = ±10%
Мощность в режиме ожидания	Не более 0,75 Вт
Длина соединительного шнура	2,5 м
Максимальная мощность	10 Вт
Devilink™ BSU (батарейный источник питания для СС)	
Выходное напряжение	15 В = ±10%
Тип и количество батарей	1,5 В АА, 10 шт.

6. Дополнительная информация

Дополнительная информация.

Изделие не содержит вредных веществ. Хранить в сухом отапливаемом помещении при температуре +5...+45°C избегая попадания прямых солнечных лучей. Срок хранения не ограничен.

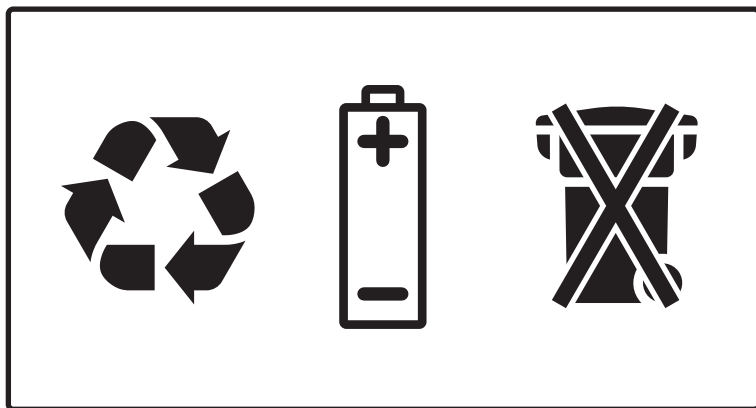
Система Devilink™ должна использоваться только по-назначению. Другие условия установки и эксплуатации могут содержаться в рекомендациях сервисного центра или продавца данной продукции.

Внимание! Электромонтажные работы должны проводиться квалифицированным электриком, в соответствии с действующими нормами и правилами.

Источники питания Devilink™ PSU и NSU предназначены для подключения к сети 220/230 В ~ 50/60 Гц через всеполюсный выключатель с зазором между контактами не менее 3 мм.

Указания по утилизации.

Устройства, содержащие электронные компоненты не должны утилизироваться вместе с бытовыми отходами. Они должны отдельно складироваться, вывозиться и утилизироваться в соответствии с местными нормами и правилами.



Гарантия DEVI

Вы приобрели продукцию фирмы DEVI, которая, по нашему убеждению, в составе нагревательной системы, позволит повысить комфорт в Вашем доме.

DEVI предлагает наиболее совершенные решения для управления климатом внутри помещений. Применение нагревательных систем фирмы DEVI связано с использованием следующей продукции: нагревательных кабелей, нагревательных матов, терморегуляторов, монтажных принадлежностей, дополнительного оборудования.

При условии соблюдения всех, установленных в технических документах, правил использования нагревательных систем, фирма DEVI гарантирует отсутствие производственных дефектов продукции и материалов, а также – их нормальное функционирование, в пределах следующего гарантийного срока:

- для устройств системы Devilink™ – 2 года.

Все гарантийные сроки исчисляются с момента продажи оборудования официальным дилером DEVI (с соответствующей отметкой в гарантийном талоне). В случае необходимости подтверждения факта приобретения продукции у представителя фирмы DEVI или у её официального партнёра, дополнительно может потребоваться расчетный документ (чек, квитанция, платёжное поручение и т.п.), выданный покупателю при приобретении продукции.

Обязательными формальными условиями для предоставления гарантии на все виды продукции фирмы DEVI является:

- наличие гарантийного сертификата, надлежащим образом (полностью) заполненного и заверенного печатью официального дилера DEVI;

- факт наличия дефекта подтверждается соответствующим актом, который должен быть составлен по результатам обследования продукции, произведенного Сервисным центром фирмы DEVI либо другим, специально уполномоченным фирмой DEVI, лицом, или же – при обязательном участии одного из указанных лиц;

- стоимость продукции должна быть полностью оплачена покупателем, если иное не было специально оговорено в договоре купли-продажи.

При наличии обстоятельств, которые лишают покупателя права на гарантийный ремонт или замену продукции, такой ремонт или замена производятся на платных условиях. При этом оплате подлежат как работы, связанные с непосредственным устранением дефектов, так и те работы, которые были проведены с целью выявления этих дефектов и/или причин их возникновения.

Изложенные выше гарантийные условия касаются исключительно обязательств, связанных с обеспечением качества продукции фирмы DEVI. Любые юридические вопросы, связанные с продажей, доставкой, другими отношениями между продавцом и покупателем, регламентируются действующими законами Вашей страны.

Независимо от того, в какой степени к Вам могут применяться те или иные положения настоящего документа, Вы всегда можете рассчитывать на получение от специалистов фирмы DEVI объективной, квалифицированной и оперативной информации относительно кабельных нагревательных систем, а также на удовлетворение всех разумных просьб, касающихся данной продукции.

Гарантийный сертификат

Гарантия DEVI™ предоставляется:

Ф.И.О.(организация):

Адрес:

Город:

Страна:

Телефон:

Внимание!

Для получения гарантии DEVI все графы должны быть заполнены, поставлена дата и печать официального дилера DEVI. Рекламации подаются через предприятие, продавшее Вам изделие. Пожалуйста, ознакомьтесь с условиями гарантии на стр. 26.

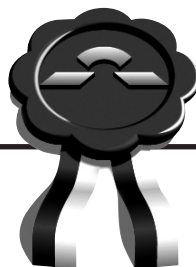
Тип устройства:

Серийный номер:

Монтажник:

Дата монтажа:

Дата продажи,
печать дилера DEVI:



Article no: 08095913

Version: 02.01

ПРОИЗВОДИТЕЛЬ

DEVI A/S, Ulvehavevej 61, 7100 Vejle, Denmark
(ДЕВИ А/С, Ульвехавевей 61, 7100 Вайле, Дания)
тел. +45 74 888 500
www.devi.com

ЭКСКЛЮЗИВНЫЙ ПОСТАВЩИК

Представительство DEVI A/S в Украине
ООО с ии "Данфосс ТОВ"
04080, г. Киев, ул. В. Хвойки, 11
тел. +380 44 461 87 00
www.devi.ua

VICKA250 10/2009

СЕРВИСНЫЕ ЦЕНТРЫ

ЦЕНТР - ЮГ:

ЧП "Арсан"

02156, г. Киев, ул. Маршала Жукова, 25/21 к. 73

тел. +380 44 501 81 46

НПЦ "Вертикаль"

03115, г. Киев, ул. Олегаовская, 36

Тел. +380 44 455 93 59

ВОСТОК - ЮГ:

ЧП "СТД"

69006, г. Запорожье, ул. Портовая, 2

тел. +380 612 12 02 01

ЗАПАД:

ООО "Вольт-Сервис"

79002, г. Львов, ул. Стороженка, 32

тел. +380 32 239 50 55

